



**Pärnu linnas Liu kalatsehhi tootmishoone
laiendamise projekti keskkonnamõju
strateegilise hindamise eelhinnang**

Nimetus: Pärnu linnas Liu kalatsehhi tootmishoone laiendamise projekti keskkonnamõju strateegilise hindamise eelhindang

Töö tellija: Moodul Projekt OÜ
Reg nr 11275272
Jõesuu tee 6-4, Pirita linnaosa, Tallinn, Harju maakond, 11911
E-post info@moodulprojekt.ee

Töö teostaja: LEMMA OÜ
Reg nr 11453673
Harju maakond, Tallinn, Kristiine linnaosa, Värvi tn 5, 10621
Tel +372 600 7740
E-post info@lemma.ee

Vastutav koostaja: Piret Toonpere

Töös osalesid: Liis Promvalds

Töö versioon: 27.08.2025

Sisukord

Sisukord.....	3
Sissejuhatus.....	4
1 Mõjutatav keskkond.....	5
2 Kavandatava tegevuse kirjeldus.....	8
3 Seotus teiste strateegiliste planeerimisdokumentidega.....	10
3.1 Pärnu maakonnaplaneering.....	10
3.2 Audru valla üldplaneering.....	11
3.3 Pärnu linna koostatav üldplaneering 2035+.....	12
4 Võimalikud keskkonnamõjud.....	14
4.1 Mõju Natura aladele.....	14
4.2 Mõju kaitstavatele aladele, kaitsealustele liikidele jt loodusobjektidele ning bioloogilisele mitmekesisusele.....	16
4.3 Loodusvarade kasutamine, jäätme- ja energiamahukus.....	17
4.4 Mõju kliimamuutuste leevendamisele ja nendega kohanemisele.....	17
4.5 Mõju pinnasele ja pinna- ja põhjaveele.....	19
4.6 Mõju vibratsioon, õhusaaste, valgus, soojus ja kiirgus.....	20
4.7 Mõju inimese tervisele ning sotsiaalsetele vajadustele ja varale.....	21
4.8 Mõju kultuuriväärtustele.....	21
4.9 Avariilukordade esinemise võimalikkus.....	21
4.10 Lähipiirkonna teised arendused ja võimalik mõjude kumuleerumine.....	21
4.11 Muud aspektid.....	22
5 Ettepanek KSH algatamise/algatamata jätmise kohta.....	23
Kasutatud materjalid.....	25

Sissejuhatus

Käesoleva keskkonnamõju strateegilise hindamise (edaspidi *KSH*) eelhindangu koostas LEMMA OÜ (reg nr 11453673) detailplaneeringu (edaspidi *DP*) koostaja OÜ Moodul Projekt tellimusel. Töö vastutav koostaja oli keskkonnaekspert Piret Toonpere (KMH0153), töös osales keskkonnakonsultant Liis Promvalds. Käesolev dokument on koostatud detailplaneeringu algamisotsuse lisana kasutamiseks.

KSH eelhindangu koostamisel on lähtutud planeerimisseadusest (edaspidi *PlanS*), keskkonnamõju hindamise ja juhtimissüsteemi seadusest (edaspidi *KeHJS*) ning KeHJS alusel kehtestatud Vabariigi Valitsuse 29.08.2005. a määrusest nr 224 „[Tegevusvaldkondade, mille korral tuleb anda keskkonnamõju hindamise vajalikkuse eelhindang, täpsustatud loetelust](#)“ (edaspidi *määrus nr 224*). Samuti on töö koostamisel arvestatud asjakohaseid juhendmaterjale.

Vastavalt PlanS § 124 lg-le 5 on KSH kohustuslik detailplaneeringu koostamisel kui planeering on aluseks KeHJS § 6 lg 1 kohasele tegevusele. Antud juhul detailplaneeringuga kavandatav tegevus ei kuulu keskkonnamõju hindamise ja keskkonnajuhtimissüsteemi seaduse § 6 lg 1 ehk olulise keskkonnamõjuga tegevuse alla.

Alal on kehtiv Liu kalatsehhi kinnistu detailplaneering¹. Keskkonnaameti 06.06.2024 kirja nr 7-9/24/11908-2 alusel ei ole kättesaadavate andmete alusel veendunud, et Liu kalatsehhi kinnistul on detailplaneeringuga ehituskeeluvööndit vähendatud. Kuna hoonet soovitakse laiendada rohkem kui üks kolmandik olemasoleva ehitise kubatuurist, saab seda teha vaid juhul, kui selleks on ehituskeeluvööndit vähendatud kehtiva planeeringu alusel. Koostatav detailplaneering teeb ettepaneku vähendada ehituskeeluvööndit, et laiendada olemasolevat kalatööstuse tootmishoonet. Kuna antud asukohas ei ole üldplaneeringuga ehituskeeluvööndit vähendatud, siis võib ehituskeeluvööndi vähendamise ettepanekut sisaldavat detailplaneeringut pidada üldplaneeringut muutvaks. **PlanS § 142 lõike 6 kohaselt tuleb anda üldplaneeringu põhilahenduse muutmise ettepanekut sisaldava detailplaneeringu koostamisel eelhindang ja kaaluda keskkonnamõju strateegilist hindamist (KSH).** Keskkonnamõju hindamise ja keskkonnajuhtimissüsteemi seaduse (KeHJS) § 33 lõike 6 kohaselt tuleb sama paragrahvi lõikes 2 nimetatud juhtudel keskkonnamõju strateegilise hindamise vajalikkuse üle otsustamisel enne otsuse tegemist küsida seisukohta kõigilt asjaomastelt asutustelt, edastades neile seisukoha võtmiseks sama paragrahvi lõike 3 punktides 1 ja 2 ning lõigetes 4 ja 5 nimetatud kriteeriumide alusel tehtud otsuse eelnõu. KSH osas asjaomaseks asutuseks seega KeHJS § 23 lõikest 2 tulenevalt Keskkonnaamet ning lõikest 1 tulenevalt Maa- ja Ruumiamet, kuna vastavalt PlanS § 142 lõikele 2 ja § 90 lõikele 1 tuleb planeering esitada heakskiidu saamiseks Maa- ja Ruumiametile.

Keskkonnamõju strateegilise hindamise algamine või algamata jätmine toimub üldjuhul üheaegselt strateegilise planeerimisdokumendi koostamise algatamisega. Samas kui strateegilise planeerimisdokumendi koostamise käigus selgub, et planeeritav tegevus võib siiski kaasa tuua olulise keskkonnamõju, siis tuleb KSH algatamist täiendavalt kaaluda ja vajadusel KSH algatada viivitamata.

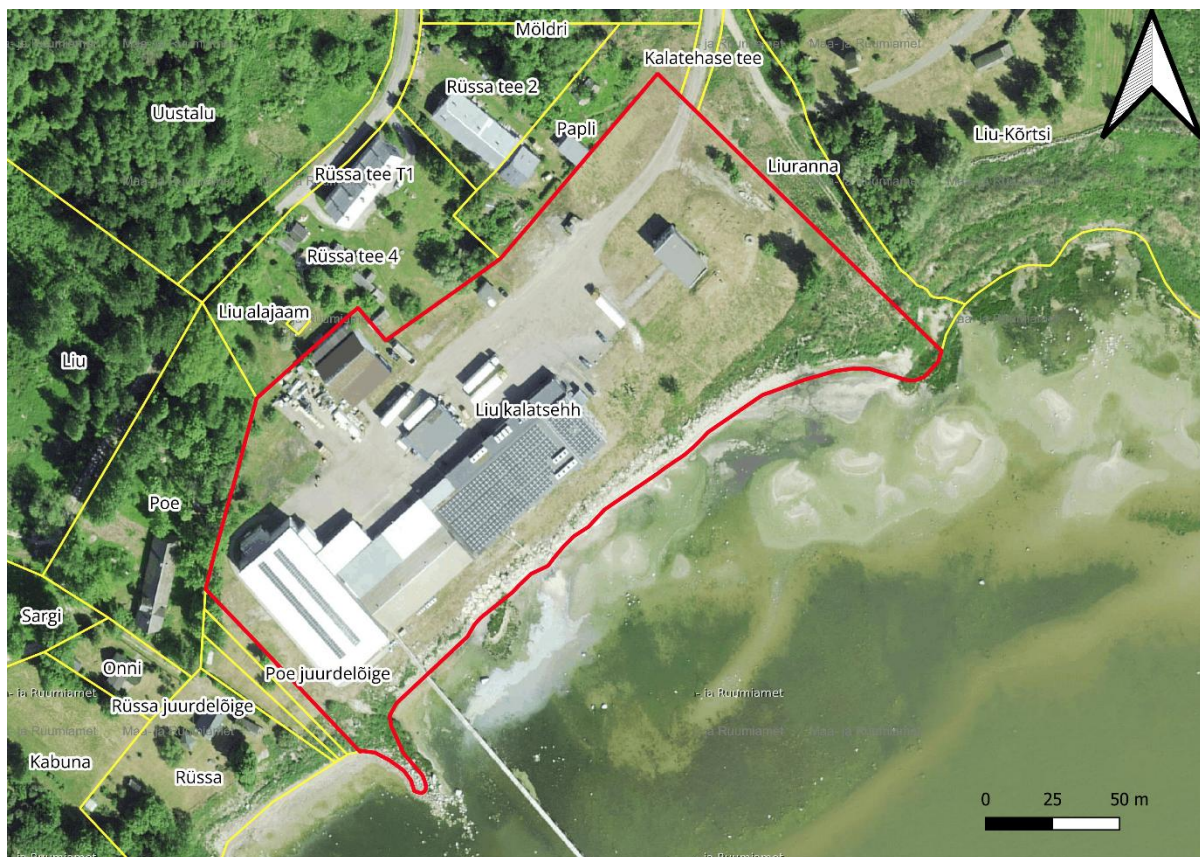
Lõpliku otsuse KSH algatamise vajalikkuse osas peab tegema kohalik omavalitsus (Pärnu linnavalitsus). KSH vajalikkuse kohta tuleb küsida seisukohta kõigilt asjaomastelt asutustelt.

¹ Kehtestatud Audru Vallavolikogu 12.06.2014 otsusega nr 34

1 Mõjutatav keskkond

Planeeritav maa-ala asub Pärnu maakonnas, Pärnu linnas, Liu külas. Planeeringuala piirneb põhja suunas üldkasutatava maaga, ida suunas elamumaadega, lõuna suunas tootmismaa ning lääne suunas merealaga.

Planeeringuala jääb katastriüksusele Liu kalatsehh (kü 15905:004:0641, tootmismaa 100%, 28655 m²). Planeeringualal on juba olemasolev töötav kalatööstus (Joonis 1).



Joonis 1. Planeeringuala (märgitud punase joonega) Maa- ja Ruumiameti ortofotol (2025. a).

Ala on hoonestatud (Tabel 1) ja omab juurdepääsu Kalatehase teelt. Samuti on olemas tehnovõrkudega ühendused.

Tabel 1. Planeeringualal olemasolevad ehitised. Alus: Ehitisregister 27.08.2025

EHR kood	Ehitise nimetus	Ehitusalune pind	Korruste arv
103001599	Söökla	223.0	1
220737265	Piirdeaed	63.1	
103001601	Liu kalatsehhi reoveepuhasti	474.0	2
103001600	Pumbamaja	29.0	1
103001603	Kuur	114.0	1
103001598	Tootmishoone	3209.0	2
120690649	Külmhoone	1315.0	1
103001602	Katlamaja	315.0	1

EELIS (Eesti looduse infosüsteem), Keskkonnaagentuuri andmebaasi kohaselt kattub Liu kalatsehhi maaüksusega vähesel määral kirdes Natura linnualaga - Pärnu lahe linnuala (EE0040346; RAH0000131), mis on kaitse all kohalikul tasandil Pärnu lahe hoiualana (KLO2000286). EELIS (Eesti looduse infosüsteem), Keskkonnaagentuuri andmebaasi kohaselt

muud looduskaitsealused objektid planeeringualal ja selle kontaktvööndis puuduvad. Alast 1000 m raadiuses puuduvad Natura 2000 looduslad, püsielupaigad, projekteeritavad kaitsealused alad, poollooduslikud kooslused, I, II ja III kategooria kaitsealuste taimeliikide leiukohad, vääriselupaigad, I, II ja III kategooria kaitsealuste seente ja samblike kasvukohad ning I ja III kategooria kaitsealuste loomaliikide elupaigad.

Planeeringualast lähim loodusdirektiivi elupaik jääb u 260 m kaugusele edela suunas - rannaniidud (1630*) (Joonis 2).

Planeeringualast u 105 m kaugusele jääb II kategooria kaitsealuse loomaliigi väikeluik (*columbianus bewickii*, KLO9129159 – viimane kinnitatud vaatlus 2021, arv (puhkealal) 5000) leiukoht.

Planeeringualast lähim maardla asub üle 7 km kaugusel lääne suunas – Siimu turbamaardla (registrikaardi nr 484).

Liu kalatsehhi maaüksusel on teostatud AS Geotehnika inseneribüroo poolt ehitusgeoloogiline uuring (geotehnika aruanne nr 2562) 2013. aastal. Uuritud ala paikneb aruande kohaselt Lääne-Eesti madalikul, kus maapinna absoluutkõrgused muutuvad 2,1...2,9 meetri piires. Maapinna reljeef on tasane, mere kaldal langeb järsult 2-st kuni 0-ni meetrini. Aluspõhjas avaneb ülemsiluri Jaagarahu lademe lubjakivi, mis lasub hinnanguliselt ca 45 meetri sügavusel maapinnast. Pinnakattes esinevad merelised setted ja liustikuline moreen.

Eesti geoloogilise baaskaardi (1:400 000) alusel vaadeldavas piirkonnas põhjavee looduslik kaitstus maapinnalt lähtuva punkt- või hajureostuse suhtes on suhteliselt kaitstud.

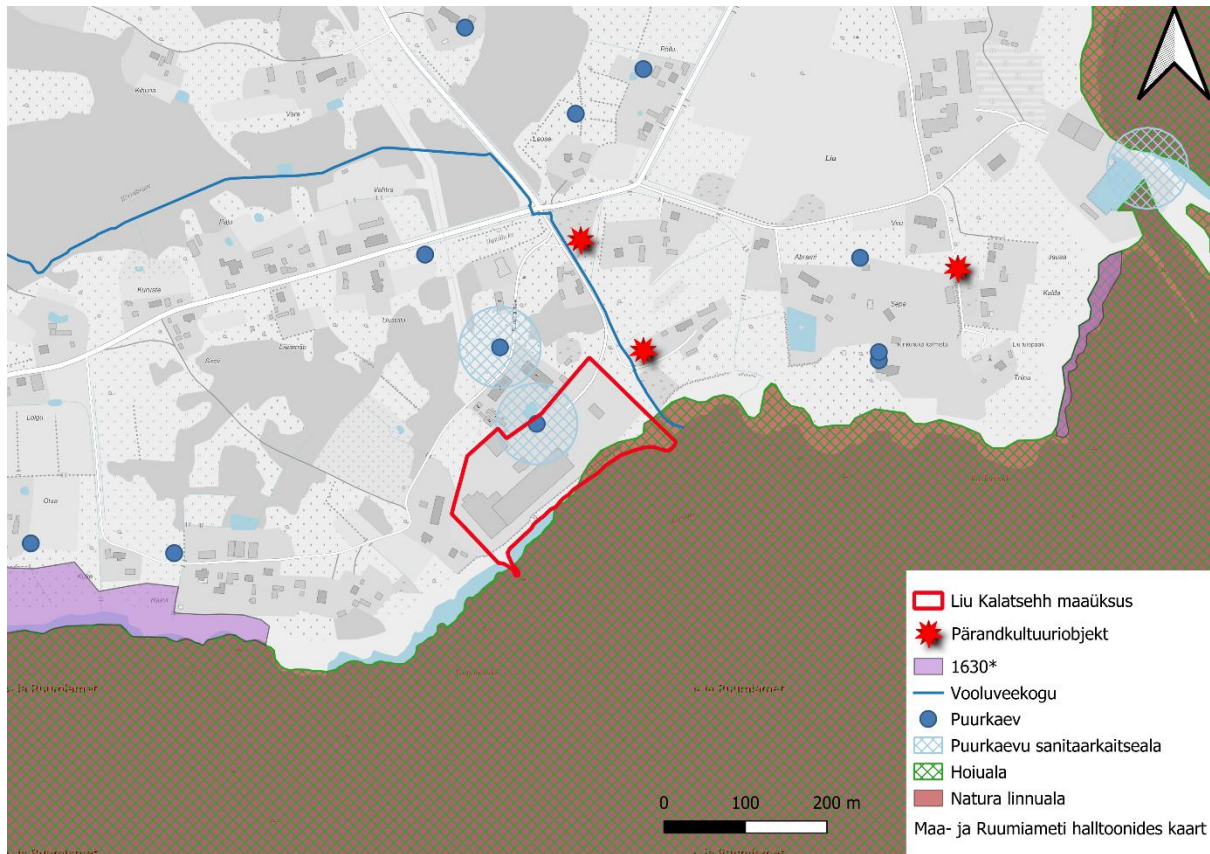
Eesti pinnase radooniriski kaardi andmetel jääb ala EVS 840:2017 kohase pinnase radooniohtlikkuse liigituse alusel keskmise või madala radoonisisaldusega alale.

Planeeritaval alal ei paikne kultuurimälestisi. Lähim kultuurimälestis asub u 270 m kaugusel ida suunas planeeritavast alast – arheoloogiamälestis kalmistu "Kirikunukk", reg nr 11723² (Joonis 2). Kaitsevööndi ulatus 50 m mälestise perimeetrist väljapool ehk see ei ulatu planeeringualani.

Planeeritavast alast u 50 m kaugusele kirde suunas asub pärandkultuuri objekt Liu-Kõrtsi talukoht (reg nr 159:KOR:011³) (Joonis 2). Objektist või tema esialgsest funktsionaalsusest säilinud 20-50%

² Kultuurimälestiste register. 11723 Kalmistu "Kirikunukk". Kättesaadav: <https://register.muinas.ee/public.php?menuID=monument&action=view&id=11723>

³EELIS (Eesti looduse infosüsteemi) infoleht. Pärandkultuuri objekt: Liu-Kõrtsi talukoht (159:KOR:011). Kättesaadav: https://eelis.ee/default.aspx?state=2;-294849174;est;eelisand;;&comp=objresult=parandobj&obj_id=130865593



Joonis 2. Kavandatud tegevuse paiknemine Natura linnuala, hoiuala, loodusdirektiivi elupaikade, pärandkultuuriobjektide ja puurkaevude suhtes (EELIS (Eesti looduse infosüsteem), Keskkonnaagentuur anded seisuga 12.08.2025). Tulenevalt looduskaitseseadusest puuduvad jooniselt andmed II kategooria liikide kohta.

Planeeritava alaga kattub Siluri-Ordoviitsiumi põhjaveekogumi Devoni kihtide all Lääne-Eesti vesikonna puurkaevuga PRK0005230 ning selle veehaarde sanitaarkaitsealaga. Puurkaevul on <https://veka.keskkonnainfo.ee/> andmetel 50 m sanitaarkaitseala.

2 Kavandatava tegevuse kirjeldus

KSH eelhindangu koostamisel on lähtutud Liu külas Liu kalatsehhi tootmishoone laiendamise detailplaneeringu algatamise ettepanekust. Tegemist on juba olemasoleva töötava kalatööstusega, millel on olemas juurdepääs olemasolevalt Kalatehase teelt ning vajalikud tehnovõrkude ühendused.

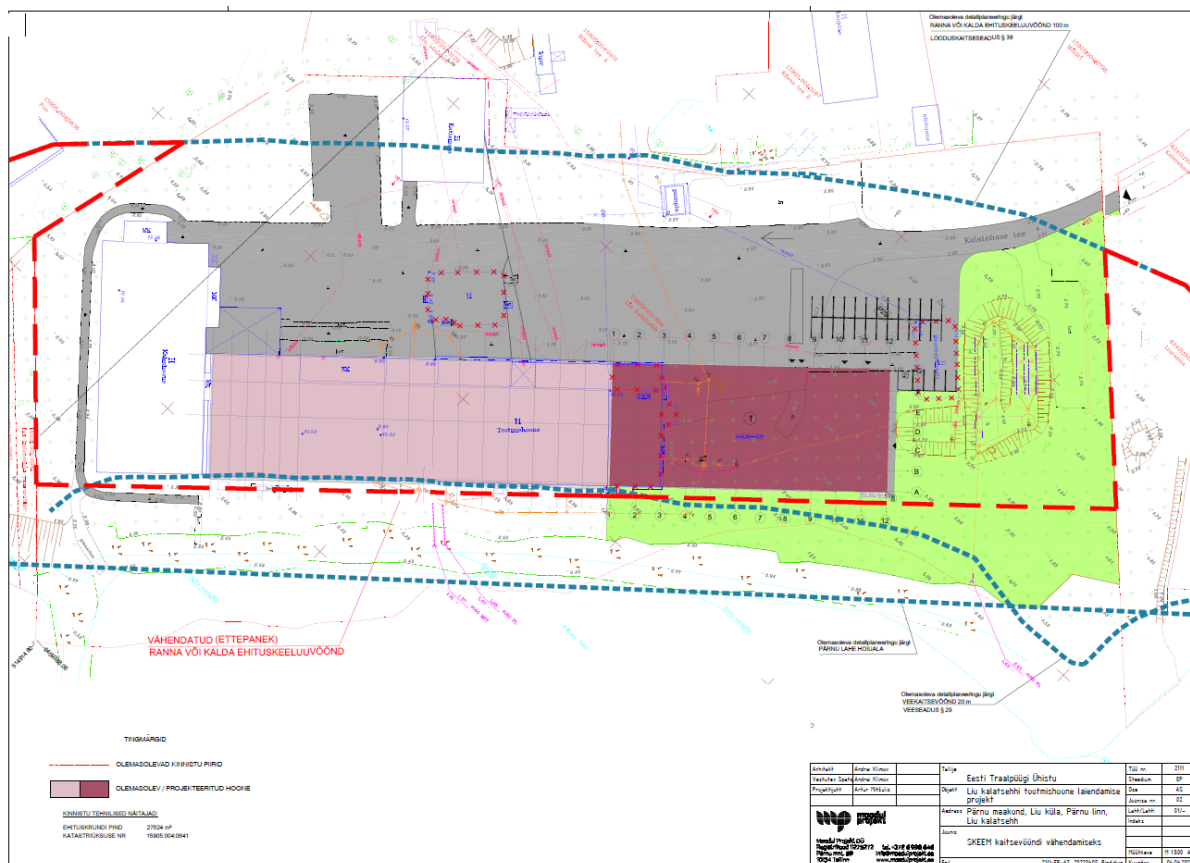
Kavandatava tegevuse eesmärgiks on võimaldada Liu kalatsehhi tootmistegevuse jätkusuutlik areng. Selleks soovitakse vähendada ehituskeeluvööndit, täpsustada suurim lubatud ehitusalune pindala ja hoonestusala ning näha ette ehitusõigus tootmishoone laiendamiseks (Joonis 3). Tootmishoone laiendamine soovitakse teostada pikendades olemasolevat tootmishoonet

Kavandatava tegevuse raames soovitakse näha **ette ehituskeeluvööndi vähendamine mererannal**. Vastavalt Looduskaitseseadusele § 38 lg 1 p 2 mererannal, Peipsi järve, Lämmijärve, Pihkva järve ja Võrtsjärve rannal on ehituskeeluvööndi ulatuseks 100 meetrit (Joonis 3). **Tiheasustusalal on ehituskeeluvööndi laius vastavalt looduskaitseseadusele § 38 lg 1 p 3 50 m.** Planeeringuala paikneb alal kehtiva Audru valla üldplaneeringu kohaselt tiheasustusalal. Ehituskeeluvööndi ulatuse arvestamise aluseks on antud ala puhul 1 m samakõrgusjoon.

Joonis 3 esitatud skeemil esitatud soovitatavat hoone asukohta arvestades soovitakse ehituskeeluvööndit vähendada u 35 m võrra (ulatuseks jääb u 15 m).

Ehituskeeluvööndi vähendamise eesmärk on võimaldada olemasoleva kalatööstuse hoone laiendamist, säilitades samal ajal keskkonnakaitse põhimõtted.

Alal on kehtiv Liu kalatsehhi kinnistu detailplaneering (kehtestatud Audru Vallavolikogu 12.06.2014 otsusega nr 34), mis esitati Keskkonnaametile kooskõlastamiseks Audru Vallavalitsuse 17.12.2013 kirjaga nr 7-1.4/3008. Keskkonnaamet kooskõlastas detailplaneeringu 26.02.2014 kirjaga nr PV 6-5/13/29260-2. Planeering nägi ette hoone laiendamise. Tänapäevaks on selgunud, et ehituskeeluvööndi vähendamiseks ei ole kohalik omavalitsus esitanud sellekohast taotlust ning vastav menetlus on läbiviimata. Seega kehtestati planeering ilma ehituskeeluvööndit vähendamata ning hoolimata planeeringus ettenähtud ehitusalast ei ole seda võimalik ehituskeeluvööndisse jäävas ulatuses realiseerida.



Joonis 3. Planeeringu algatamiseaegne illustreeriv eskiisjoonis. OÜ Moodul Projekt 04.06.2025.

3 Seotus teiste strateegiliste planeerimisdokumentidega

3.1 Pärnu maakonnaplaneering⁴

Pärnu maakonnaplaneering 2030+ on kehtestatud riigihalduse ministri 29.03.2018 käskkirjaga nr 1.1-4/74.

Maakonnaplaneeringu looduskeskkonna kaardi alusel kavandatava tegevuse ala ei jää roheline võrgustiku alale ega väärtuslikule põllumajandusmaale. Planeeringuala jääb looduskeskkonna kaardi alusel **Manija-Liu rannamaastiku väärtusliku maastiku alale** (Joonis 4).

Üldised kasutustingimused väärtuslike maastike säilitamiseks:

- väärtuslike maastike täpsemad piirid ja nende hooldamiseks vajalikud meetmed määrata üldplaneeringuga;
- ehituskeeluvööndi ulatus (suurendamine või vähendamine) ranna- ja kaldaaladel täpsustada üldplaneeringuga;
- hoonestuse planeerimisel väärtuslikule maastikule järgida olemasolevat ajaloolist asustust, arvestades ajaloolise teede- ja tänavate võrgu ning ehitustraditsioonidega;
- säilitada ajaloolist maakasutust, põllumajandusmaastiku avatust ja vaateid väärtuslikele maastikuelementidele;
- tagada kaunite teelõikude avalik kasutus;
- tagada kaunite veeteelõikude läbitavus.

Tingimused väärtuslike maastike omapära säilitamiseks:

- maa sihtotstarbe muutmisel arvestada, et säiliks maastikumuster;
- hoonete ehitamisel või ümberehitamisel säilitada ja sobitada maastikule omaseid hooneid ja elemente;
- uute ehitusalade ja joonehitiste rajamisel säilitada olemasolevad väärtused ja sobitada uued elemendid kooskõlas olemasolevatega;
- tuulegeneraatorite ehitamine väärtuslikele maastikele on võimalik ainult üld- või eriplaneeringu alusel;
- väärtuslike märgalade kuivendamine on keelatud, v.a juhtudel, kui alale on antud kaevandamise luba;
- juhul, kui väärtuslikul maastikul soovitakse kaevandada maavaravaru, hinnata kavandatava tegevuse mõju väärtuslikule maastikule ning säilitada ala väärtused maksimaalselt. Maavaravaru kaevandamise lõppedes korrastada ala selliselt, et see sobituks väärtusliku maastikuga;
- maastikele parema juurdepääsetavuse tagamiseks kavandada meetmed üldplaneeringuga;
- maastikuökoloogilisest printsibist lähtuvalt säilitada looduslikud kooslused saarekestena kultuurmaastikes. Kui looduslike kooslusi on paiguti napilt, täiendada neid maastikke uue haljastusega ja metsatukkadega.

⁴ Pärnu maakonnaplaneering 2030+. Kehtestatud Riigihalduse ministri 29.03.2018 käskkirjaga nr 1.1-4/74. Kättesaadav: <https://planeeringud.ee/plank-web/#/planning/detail/10100023>



Joonis 4. Planeeringuala paiknemine kehtiva maakonnaplaneeringu kohase ilusa vaatega veeteelõigu ja väärtusliku maastiku ala suhtes.

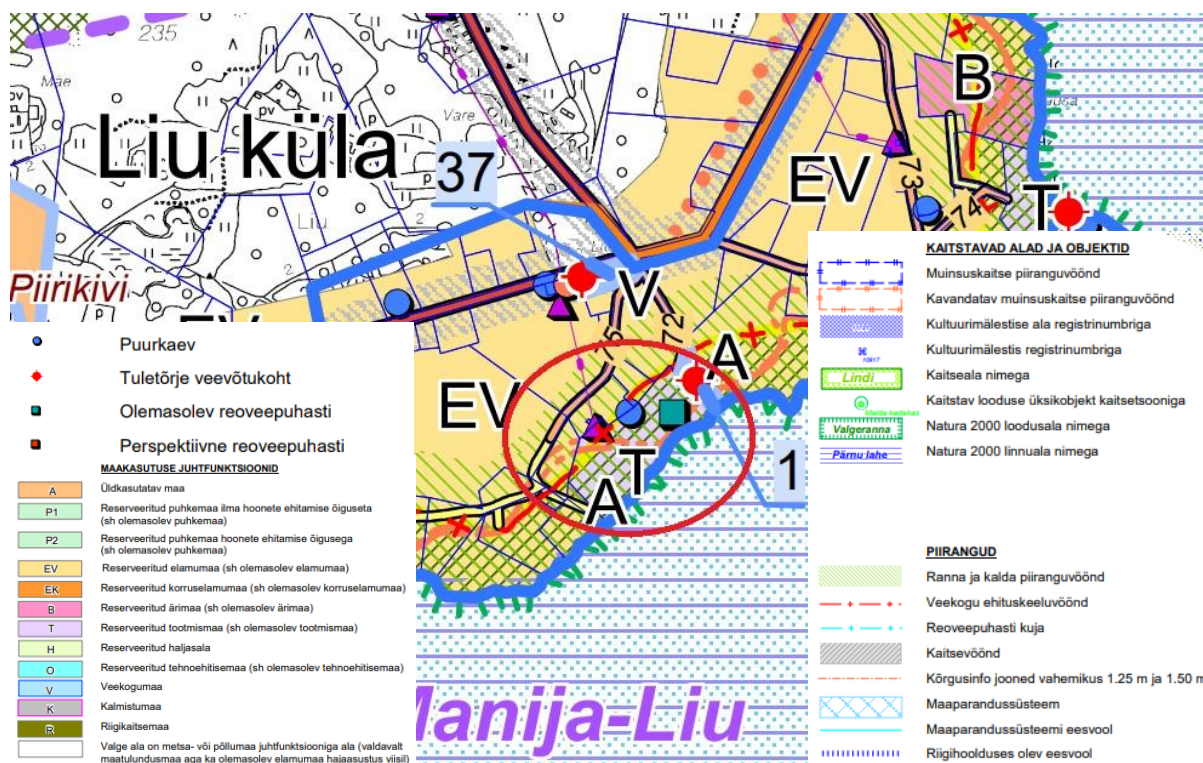
Kuna tegu on olemasoleva tööstusalaga, siis ei ole planeeringuga kavandatud vastuolus väärtusliku maastiku kasutustingimustega.

Muud maakonnaplaneeringust tulenevad tingimused ja kitsendused ala arendamiseks puuduvad.

3.2 Audru valla üldplaneering⁵

Planeeritaval alal kehtib Audru Vallavolikogu 13.05.2010 otsusega nr 19 kehtestatud Audru valla üldplaneering. Kehtiva Audru valla üldplaneeringu kohaselt asub planeeritav maa-ala reserveeritud tootmismaa alal (sh juba olemasoleval tootmismaa alal) (Joonis 5).

⁵ Audru valla üldplaneering. Kehtestatud 13.05.2010 Audru Vallavolikogu otsusega nr 19. Kättesaadav: https://services7.arcgis.com/JHeJMqXQ296PjBWU/arcgis/rest/services/P%C3%A4rnu_%C3%BCldplaneeringud/WFL1/FeatureServer/4/1/attachments/1



Joonis 5. Väljavõte Audru valla kehtivast üldplaneeringust, planeeringuala tähistatud punase joonega.

Planeering on kehtiva üldplaneeringu maakasutuse juhtotstarbega kooskõlas. Kehtiv üldplaneering ei näe antud alal ette ehituskeeluvööndi vähendamist.

3.3 Pärnu linna koostatav üldplaneering 2035+⁶

Koostatava Pärnu linna üldplaneeringu eskiislahenduse koondkaardi kohaselt asub planeeritav maa-ala tootmise maa-alal.

Tootmise maa-alale arendamise eesmärgid:

- tootmise, laomajanduse ja logistika eesmärgil kasutatav piirkond koos muude piirkonda funktsionaalselt sobivate kasutuste ja ehitistega.
- tootmispiirkondade planeerimine tiheasustusalade äärealadele vähendamaks linnasisest transpordi- ja saastekoormust;
- rajada puhveralad tootmispiirkondade ja elamualade/ühiskondlike maa-alade vahele ning tootmispiirkonna siseseks struktureerimiseks tagada tootmispiirkondade ühendused raske transporditrassidega;
- tagada head tehnilise infrastruktuuri võimalused tootmispiirkondades;
- restruktureerida olemasolevad väljakujunenud tootmispiirkonnad maakasutuse tihendamise ja keskkonda säästva tehnoloogia kasutuselevõttuga.

Planeerimise põhimõtted ja ehitustingimused:

- Suurõnnetuse ohuga ja ohtlike ettevõtete kavandamisel ning olemasolevates ettevõtetes muudatuste tegemisel tuleb arvestada ümbritsevat maakasutust, võimalike ohtlike veoste marsruute ja seadusest tulenevaid nõudeid turvalisuse tagamiseks. Planeerimise või projekteerimise käigus tuleb tekkivaid riske hinnata igakordselt eraldi ning vajadusel rakendada leevendavaid meetmeid ohuvähendamiseks.

⁶ Pärnu linna koostatav üldplaneering. Algatatud Pärnu Linnavolikogu 21. juuni 2018 otsusega nr 63. Kättesaadav: <https://experience.arcgis.com/experience/4ed3658ecb2d4d14a453d8698fab2c9b>

- Keemiliste ja füüsikaliste keskkonnamõjudega käitiste kavandamisel tuleb arvestada ümbritseva maakasutuse ja valdavate tuulte suundadega.
- Hoonestusalade määramisel kaaluda kruntide ja hoonestusalade liitmise võimaldamist.
- Muud kruntimise ja hoonestamise põhimõtted (korruselisus, hoonete arv krundil, hoonete paiknemine krundil jms) määratakse igakordselt eraldi lähtuvalt ettevõtte toimimise vajadustest ja ümbritsevast linnaruumist.
- Erinevate tootmistegevuste vahel võimalusel ja vajadusel liigendada territooriumi, et leevendada ettevõtlusest tulenevaid mõjusid, vältida ulatuslikke kõvakattega pindu, vähendada kuumasaarte teket, vähendada tolmu jm.

Planeeringuga kavandatav tegevus on kooskõlas koostamisel oleva üldplaneeringu kohase maakasutuse juhtotstarbe ning tootmismaa arendamise tingimustega.

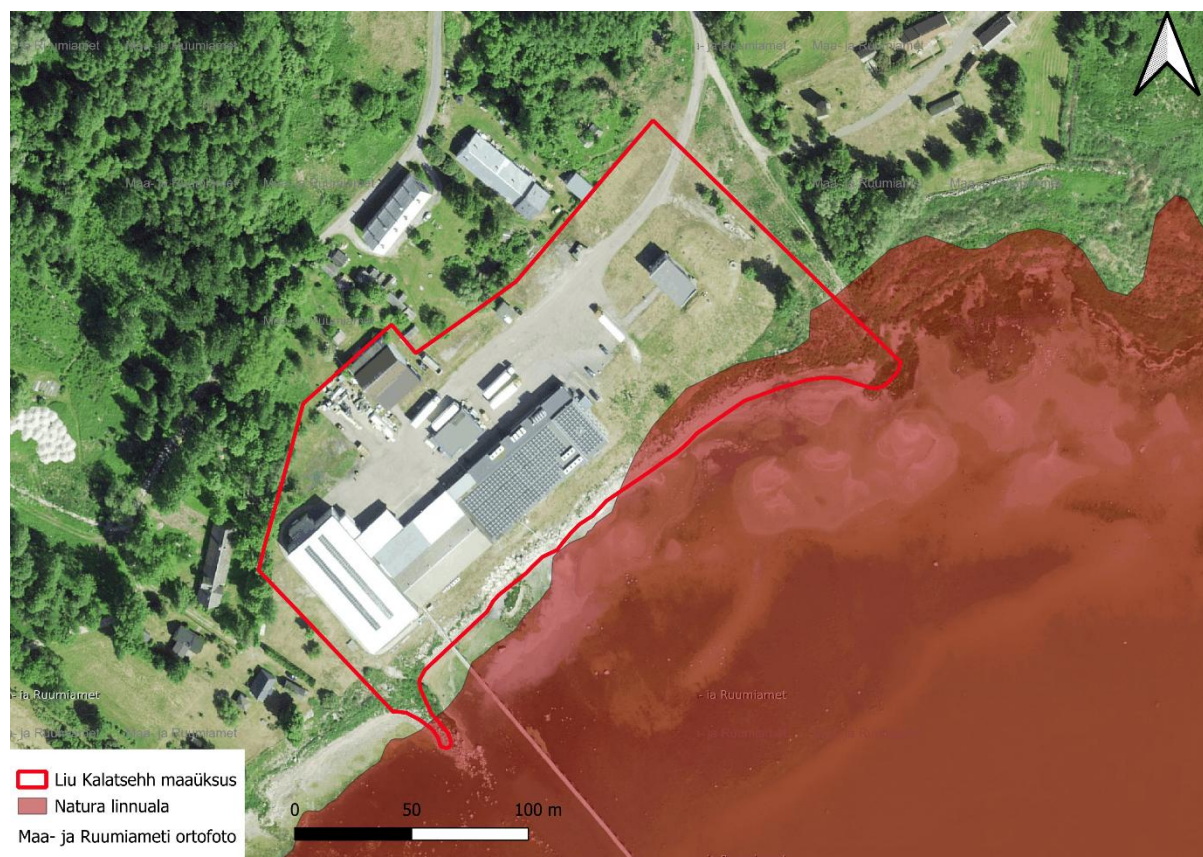
Üldplaneeringu eskiislahenduses on kajastatud ka ettepanekud ehituskeeluvööndi vähendamiseks. Planeeringuala osas näeb üldplaneeringu eskiislahendus ette ehituskeeluvööndi vähendamist hoonestusele ja selle teenindamiseks mõeldud rajatisele. Seega on antud alal ehituskeeluvööndi vähendamine kooskõlas ka koostamisel oleva üldplaneeringuga. Täpne ehituskeeluvööndi vähendamise ulatus ja hoonestusala paiknemine on vajalik määrata detailplaneeringu koostamise käigus.

4 Võimalikud keskkonnamõjud

4.1 Mõju Natura aladele

Natura 2000 on üle-euroopaline kaitstavate alade võrgustik, mille eesmärk on tagada haruldaste või ohustatud lindude, loomade ja taimede ning nende elupaikade ja kasvukohtade kaitse või vajadusel taastada üle-euroopaliselt ohustatud liikide ja elupaikade soodne seisund.

Liu kalatsehhi maaüksus kattub kirdes vähesel määral Natura 2000 võrgustiku ala Pärnu lahe linnualaga (EE0040346; RAH0000131) (Joonis 6).



Joonis 6. Natura linnuala paiknemine Liu kalatsehhi maaüksuse suhtes.

Natura 2000 hindamisel on lähtutud Eesti Keskkonnamõju Hindajate Ühingu MTÜ poolt koostatud juhendmaterjalist „Juhised Natura hindamise läbiviimiseks loodusdirektiivi artikli 6 lõike 3 rakendamisel Eestis“ (Aunapuu, A., Kutsar, R. jt, 2016, täiendatud 2017), Euroopa Komisjoni poolt koostatud dokumendist „Natura 2000 alade kaitsekorraldus. Elupaikade direktiivi 92/43/EMÜ artikli 6 sätteid (Brüssel, 21.11.2018; C(2018) 7621 final), Euroopa Komisjoni juhendist „Natura 2000 alasid oluliselt mõjutavate kavade ja projektide hindamine. Loodusdirektiivi 92/43/EMÜ artikli 6 lõigete 3 ja 4 tõlgendamise meetoodilised juhised“ (Keskkonnaministeerium, 2005) ja Euroopa Komisjoni teatisest „Natura 2000 aladega seotud kavade ja projektide hindamine. Meetoodilised suunised elupaikade direktiivi 92/43/EMÜ artikli 6 lõigete 3 ja 4 sätete kohta“ (2021/C 437/01).

Natura hindamise esimene etapp on Natura-eelhindamine. See on protseduur, mis aitab otsustada, kas kavandatava tegevuse elluviimine võib Natura ala terviklikkuse säilimisele ja kaitse-eesmärgiks olevatele liikidele ja/või elupaigatüüpidele ebasoodsat mõju avaldada. Eelhindamise etapis prognoositakse projekti või kava tõenäolist mõju Natura 2000 võrgustiku ala(de)le ning

sealsetele kaitse-eesmärkidele, sh vajadusel koosmõju teiste kavade või projektidega ning hinnatakse, kas on võimalik objektiivselt järeldada, et tegemist on tõenäoliselt ebasoodsa mõjuga ala kaitse-eesmärkidele või mõju ei ole välistatud. Kui eelhindamise käigus esitatud teave näitab, et ebasoodne mõju on tõenäoline või jääb ebaselgeks, on tarvis läbi viia Natura hindamise järgmine etapp – Natura asjakohane hindamine.

Kas projekt või kava on Natura ala(de)ga otseselt seotud või selleks vajalik.

Kavandatav tegevus ei ole seotud ühegi Natura ala kaitsekorraldusliku tegevusega ega Natura alade kaitse-eesmärkide saavutamiseks vajalik.

Mõjuala ulatuse määratlemine.

Tootmishoone laiendamise ehitustegevusega kaasnev ehitusaegne mürahäiring võib müratundlike linnuliikide suhtes ulatuda mõnesaja meetrini. Kasutusaegset olulist mõju ehitusalades väljaspoole ei tekita. Tegemist on juba olemasoleva tootmisalaga, kuhu soovitakse tootmishoonet laiendada.

Eelnevast lähtuvalt võib konservatiivselt lähenedes eeldada, et mõjuala ulatusse võib jääda Pärnu lahe linnuala.

Informatsioon kavandatava tegevuse kohta

Kavandatava tegevuse kirjeldus on esitatud ptk 1.

Kavandatava tegevuse võimalikud mõjud Natura aladele.

Lähim Natura võrgustiku linnuala on Pärnu lahe linnuala (EE0040346; RAH0000131), mis jääb vahetult laiendatava tootmishoone kõrvale. Linnuala liigid, mille isendite elupaiku kaitstakse, on rästas-roolind (*Acrocephalus arundinaceus*), soopart e pahlsaba-part (*Anas acuta*), luitsnökk-part (*Anas clypeata*), piilpart (*Anas crecca*), viupart (*Anas penelope*), sinikael-part (*Anas platyrhynchos*), rägapart (*Anas querquedula*), rääkspart (*Anas strepera*), suur-laukhani (*Anser albifrons*), hallhani e roohani (*Anser anser*), rabahani (*Anser fabalis*), kivirullija (*Arenaria interpres*), sooräts (*Asio flammeus*), tuttvart (*Aythya fuligula*), merivart (*Aythya marila*), valgepõsk-lagle (*Branta leucopsis*), sõtkas (*Bucephala clangula*), niidurisla e rüdi niidurüdi (*Calidris alpina schinzii*), liivatüll (*Charadrius hiaticula*), roo-loorkull (*Circus aeruginosus*), aul (*Clangula hyemalis*), väikeluik (*Cygnus columbianus bewickii*), laululuik (*Cygnus cygnus*), kühmnök-luik (*Cygnus olor*), kalakajakas (*Larus canus*), tõmmukajakas (*Larus fuscus*), naerukajakas (*Larus ridibundus*), mustsaba-vigle (*Limosa limosa*), tõmmuvaeras (*Melanitta fusca*), mustvaeras (*Melanitta nigra*), jääkoskel (*Mergus merganser*), rohukoskel (*Mergus serrator*), kormoran e karbas (*Phalacrocorax carbo*), tutkas (*Philomachus pugnax*), tuttpütt (*Podiceps cristatus*), hahk (*Somateria mollissima*), väiketiir (*Sterna albifrons*), jõgitiir (*Sterna hirundo*), randtiir (*Sterna paradisaea*), tutt-tiir (*Sterna sandvicensis*), tumetilder (*Tringa erythropus*), punajalg-tilder (*Tringa totanus*) ja kiivitaja (*Vanellus vanellus*). Enamikest on tegu veekogudel toituvate linnuliikidega, kelle jaoks ei muutu planeeringu elluviimisel olulisel määral toitumisalade hulk ega kvaliteet, sest planeering ei hõlma veekogude täitmist, kuivendamist ega olulisi hüdroloogilisi muutusi. Samuti ei kaasne otseseid häiringuid, mis võiksid vähendada saagikust või muuta toitumisalad ebasobivaks (nt ulatuslik reostus, elupaikade hävimine või järsk inimõju kasv). Tegu on olemasoleva tootmisterritooriumiga, mille puhul on esinenud pikaajaline inimõju. Tootmisala rannariba ja vahetult piirnev mereala ei ole oluline pesitsuskoht, toitumisalad või rändepeatuspaik.

Seega on välistatud, et tegevusega kaasneks ebasoodne mõju Pärnu lahe linnuala kaitse-eesmärkideks olevatele liikidele.

Natura eelhindamise tulemused ja järeldus.

Natura eelhindamise tulemusena tuvastati, et lähtuvalt kavandatavast tegevusest on välistatud kaudse ja otsese olulise ebasoodsa mõju esinemine Natura 2000 linnuala kaitse-eesmärkidele ja terviklikkusele.

4.2 Mõju kaitstavatele aladele, kaitsealustele liikidele jt loodusobjektidele ning bioloogilisele mitmekesisusele

EELIS (Eesti looduse infosüsteem), Keskkonnaagentuuri andmebaasi kohaselt kattub Liu kalatsehhi maaüksusega vähesel määral kirdes Natura linnualaga - Pärnu lahe linnuala (EE0040346; RAH0000131), mis on kaitse all kohalikul tasandil Pärnu lahe hoiualana (KLO2000286). Laiendatav Liu kalatsehhi tootmishoone jääb vahetult hoiuala kõrvale.

Pärnu lahe hoiuala kaitse-eesmärk on nõukogu direktiivi 79/409/EMÜ I lisas nimetatud liikide ja I lisas nimetatud rändlinnuliikide elupaikade kaitse. Liigid, kelle elupaika kaitstakse, on: tuttpütt (*Podiceps cristatus*), kormoran (*Phalacrocorax carbo*), väikeluik (*Cygnus columbianus bewickii*), laululuik (*Cygnus cygnus*), külmnukk-luik (*Gygis olor*), rabahani (*Anser fabalis*), suur-laukhani (*Anser albifrons*), hallhani (*Anser anser*), valgepõsk-lagle (*Branta leucopsis*), ristpart (*Tadorna tadorna*), viupart (*Anas penelope*), rääkspart (*Anas strepera*), piilpart (*Anas crecca*), sinikael-part (*Anas platyrhynchos*), soopart (*Anas acuta*), rägapart (*Anas querquedula*), luitsnukk-part (*Anas clypeata*), tuttvart (*Aythya fuligula*), merivart (*Aythya marila*), hahk (*Somateria mollissima*), aul (*Clangula hyemalis*), mustvaeras (*Melanitta nigra*), tõmmuvaeras (*Melanitta fusca*), sõtkas (*Bucephala clangula*), rohukoskel (*Mergus serrator*), jääkoskel (*Mergus merganser*), väikekoskel (*Mergus albellus*), merikotkas (*Haliaeetus albicilla*), roo-loorkull (*Circus aeruginosus*), täpikhuik (*Porzana porzana*), rukkirääk (*Crex crex*), liivatüll (*Charadrius hiaticula*), kiivitaja (*Vanellus vanellus*), niidurüdi (*Calidris alpina schinzii*), tutkas (*Philomachus pugnax*), mustsaba-vigle (*Limosa limosa*), vöötsaba-vigle (*Limosa lapponica*), tumetilder (*Tringa erythropus*), punajalg-tilder (*Tringa totanus*), mudatilder (*Tringa glareola*), kivirullija (*Arenaria interpres*), naerukajakas (*Larus ridibundus*), kalakajakas (*Larus canus*), tõmmukajakas (*Larus fuscus*), jõgitiir (*Sterna hirundo*), randtiir (*Sterna paradisaea*), väiketiir (*Sterna albifrons*), rästas-roolind (*Acrocephalus arundinaceus*) ja punaselg-õgija (*Lanius collurio*). Suuremas osas on tegu veekogudel toituvate linnuliikidega, kelle jaoks ei muutu planeeringu elluviimisel olulisel määral toitumisalade hulk ega kvaliteet. Planeeringuga on tegemist juba olemasoleva tootmishoone laiendamisega tootmise maa-alal. Tootmisala rannariba ja vahetult piirnev mereala ei ole oluline pesitsuskoht, toitumisalala või rändepeatuspaiik. Planeeringu elluviimisega ei ole näha, et muutuks olulisel määral linnustiku jaoks elupaikade ja toitumisalade hulk ega kvaliteet.

Planeeringualal ega kontaktvööndis ei paikne muid EELIS (Eesti looduse infosüsteem), Keskkonnaagentuur järgi kaitstavaid alasid ega üksikobjekte. Seega ka kavandatava tegevusega kaasnevat mõju neile oodata ei ole.

Liu kalatsehhi katastriüksuse kõrval on juba olemasolev ja toimiv tiheasustuspiirkond, milles on intensiivne inimtegevus välja kujunenud, mistõttu on piirkonna elustik juba tugevalt inim mõjuline. Planeeringualale lähim püsielupaik jääb üle 2 km kaugusele loode suunda. Püsielupaiga ning planeeringuala vahele jääb tiheasustusala. Mõju püsielupaiga kaitse eesmärkidele oodata ei ole.

Planeeringualast u 105 m kaugusele jääb II kategooria kaitsealuse loomaliigi väikeluik (*columbianus bewickii*, KLO9129159 – viimane kinnitatud vaatlus 2021, arv (puhkealal) 5000) leiukoht. Planeeringuga on tegemist olemasoleva tootmishoone laiendamisega. Leiukoht on alast piisavalt kaugel olulise mõju vältimiseks. Tootmishoone laiendamisel ei ole oodata ka mereala kasutuskooormuse tõusu, mis võiks rändepeatuspaiigas häiringuid põhjustada. Planeeringu elluviimisel ei vähene väikeluikede jaoks toitumisalade hulk ega kvaliteet.

Imetajate, kahepaiksete, roomajate ning putukate esinemise kohta planeeritaval alal info puudub, kuid arvestades ala iseloomu, siis olulist ebasoodsat mõju nende populatsioonidele oodata ei ole.

Planeeringuala on Keskkonnaagentuuri ELME projekti⁷ ökosüsteemide seisundihinnangu alusel peamiselt määratama seisundis kooslused. Liu kalatsehhi maaüksus jääb ka vähesel määral keskmise ja viletsas seisundist koosluste alale. Seega ei ole oodata, et kavandatav tegevus halvendaks kõrge ökoloogilise väärtusega koosluste seisundit.

Planeeringu elluviimisega ei kaasne seega olulist ebasoodsat mõju looduskeskkonnale. Kaitsealuste liikide või kõrge ökoloogilise väärtusega kooslustele olulist ebasoodsat mõju ei ole oodata.

4.3 Loodusvarade kasutamine, jäätme- ja energiamahukus

Hoonete ja rajatiste rajamisel ja kasutamisel tarbitakse paratamatult loodusvarasid (nt maa, veeressurss, energia, ehitusmaterjalid), kuid arvestades planeeringuga kavandatavaid ehitusmahte, siis ei põhjusta see nende varude kättesaadavuse vähenemist mujal.

Ehitustegevusega kaasneb ehitusjäätmete teke. Antud tegevuse puhul pole oodata jäätmeteket mahus, mis võiks ületada piirkonna keskkonnataluvust. Jäätmete käitlemise (sh kogumise) korraldamisel lähtutakse jäätmeseadusest ja Pärnu linna jäätmehoolduseeskirja nõuetest.

Ehitusjäätmete valdaja peab rakendama kõiki tehnoloogilisi võimalusi ehitusjäätmete liigiti kogumiseks tekkekohas, korraldama oma jäätmete taaskasutamise või andma jäätmed käitlemiseks üle vastavat keskkonnaluba või registreeringut omavale isikule ning rakendama kõiki võimalusi ehitusjäätmete taaskasutamiseks.

Tegevusega kaasneb jäätmete teke hoone kasutusperioodil, kuid ei ole oodata jäätmeteket mahus, mis võiks põhjustada olulist keskkonnamõju. Samuti ei ole oodata spetsiifiliste, sh ohtlike, jäätmete teket, mille käitlusvõimekus on piiratud.

Maapõues tehtavate tööde käigus tekkinud kaevist kui ressursi võib väljaspool kinnisasja kasutada ainult Keskkonnaameti loal. Kaevise võõrandamiseks või väljaspool kinnisasja kasutamiseks tuleb esitada taotlus keskkonnaotsuste infosüsteemis KOTKAS kaks nädalat enne kavandatavat tegevust vastavalt maapõueseaduse § 97.

4.4 Mõju kliimamuutuste leevendamisele ja nendega kohanemisele

Kliimamuutuste mõjuga kohanemise all mõistame kliimamuutuste poolt põhjustatud riskide maandamist ja tegevusraamistikku, et suurendada nii ühiskonna kui ka ökosüsteemide valmisolekut ja vastupanuvõimet kliimamuutustele. Paljud kliimamuutustega kaasnevad nähtused – sagenevad tormid, tulvad, suurenev sademete hulk, üleujutused, temperatuuri äärmused jm ekstreemsed ilmastikunähtused – on vähemalt osaliselt leevendatavad rohealade planeerimise kaudu⁸.

Kliima soojenemine mõjutab nii inimese elukeskkonda kui ka looduskeskkonda. Juhul kui kliima soojenemist ei suudeta hoida alla 1,5°C, on sellel tugevalt negatiivsed tagajärjed nii inimese elutingimustele kui ka väga paljudele teistele liikidele ja kooslustele. Selleks, et pidurdada kliima

⁷ Keskkonnaagentuur. Projekt ELME – „Elurikkuse sotsiaal-majanduslikult ja kliimamuutustega seostatud keskkonnaseisundi hindamiseks, prognoosiks ja andmete kättesaadavuse tagamiseks vajalikud töövahendid”. 2020.

<https://kaur.maps.arcgis.com/apps/MapSeries/index.html?appid=9db1c0379be24a13a94c5ad6e4829320>

⁸ OÜ Hendrikson & Ko. Rohevõrgustiku planeerimisjuhend. Tallinn–Tartu 2018.

soojenemist, on vaja koheselt vähendada inimtekkeliste kasvuhoonegaaside atmosfääri paiskamist⁹.

Planeeringuga ei kavandata teadaolevalt uute oluliste paiksete heiteallikate teket, mis põhjustaks olulist kasvuhoonegaaside heidet. Juhul kui tootmishoone kasutusel esineb oluliste heiteallikate rajamine, siis tuleb nende tegevuseks taotleda keskkonnaluba lähtudes kehtivatest õigusaktidest.

Pärnu linna kliima- ja energiakava kohaselt¹⁰ kõrgeid kliimariske, millega kaasneb oht linlaste elule ning oluline majanduskahju, Pärnus ei esine. Keskmiseks on hinnatud üleujutusriski, tormituule, külmalaine ja kuumalaine riski, seejuures on lähikümnenditel sagenemas kuumalained, kuid seoses kliima soojenemisega on vähenemas pakaserisk. Üleujutusrisk püsib, kuid pole usaldusväärselt teada üleujutust põhjustavate lääne-edelatsüklonite esinemise sagenemine. Madalaks on hinnatud hoogsaju-, põua-, maastikupõlengu, lumetormi ning nullilähedase temperatuuri kõikumise riski. Keskpikas ettevaates suureneb hoogsajurisk, samuti sagenevad põuad, maastikupõlengud ja nulli-ümber-päevad, mis tõstab tulevikus ilmasündmuste riskitaset.

Maa- ja Ruumiameti üleujutusalaade kaardi järgi on ehitusala osaliselt üleujutatud tõenäosusega 1 kord 50 aasta jooksul. Keskkonnaameti saadetud 17.04.2025 kirja nr 6-2/25/6794-2 kohaselt ajakohastatud riskihinnangu põhjal on varem kinnitatud 16 piirkonna asemel 34 riskipiirkonda, mis on ohustatud jõgede või mere veetaseme tõusust. Nende hulgas on ka Liu küla. Uute riskipiirkondade ulatuse piiritlemiseks kasutati tiheasutusala piire ja teavet tulevikus toimuvate üleujutuste kohta (piiri määramisel arvestati kõige ekstreemsema ehk väiksema tõenäosusega üks kord 1000 aasta jooksul üleujutusala ulatuse piiri). Võib eeldada, et kõnealusel kinnistul on maapinda varasemalt muudetud (tõstetud), et maandada võimalikke riske ja kahjusid tootmishoonetele. Arvestades aga piirkonna eripära ning muutuvaid kliimaolusid (nt merepinna tõus ja sellest tingitud kaldaerosioon, tormide sagenemine), **on üleujutuseriski käsitus koostatavas detailplaneeringus oluline.**

Geotehnika aruande¹¹ kohaselt looduslikud eeldused pinnasevee ärajuhtimiseks on head – maapinna kalle on mere suunas.

Tootmishoone laienduse ehituslahenduste väljatöötamisel tuleb arvestada võimaliku üleujutusohuga ning teha ehituslikud valikud vastavalt sellele, näiteks põranda ja vundamendi kõrgendamine, veekindlad materjalid, kriitilise tehnika tõstmine, üleujutusbarjäärid.

Kavandatavad meetmed vähendavad üleujutuse võimalikku kahju ning tagavad, et planeering on kooskõlas EL kliimakohandamise strateegia, Eesti kliimapolitiika põhialuste (kuni 2050) ja kohalike ehitus- ning ohutusnõuetega.

Eesti Keskkonnaagentuuri poolt koostatud kliimastsenaariumid aastani 2100, mille kohaselt ootavad Eestit ees võimalikud muutused nii temperatuuri, tuule kui sademete režiimis. Eeldatavasti sagenevad üleujutused ja põuaperioodid, suureneb kaldaerosioon ja kaldarajatised satuvad ohtu, lisaks peab olema valmis suuremateks tormikahjustusteks. Samuti on mõjutatud jää- ja lumikatte kestuse perioodid ning merevee ja siseveekogude tase. See tähendab, et peame

⁹ IPCC, 2021: Summary for Policymakers. In: Climate Change 2021: The Physical Science Basis. Contribution of Working Group I to the Sixth Assessment Report of the Intergovernmental Panel on Climate Change.

¹⁰ Pärnu energia- ja kliimakava 2030+. Vastu võetud Pärnu linnavolikogu 15.09.2022 määrusega nr 18. Kättesaadav: <https://www.riigiteataja.ee/akt/421092022014?leiaKehtiv>

¹¹ AS Geotehnika inseneribüroo. Geotehnika aruanne. Töö nr 2562. Tallinn 2013. Kättesaadav: [Eesti Ehitusgeoloogia Fond](#)

valmistuma sagedamateks metsapõlenguteks, tormideks, üleujutusteks ning uute taimekahjurite ja võõrliikide tulekuks.

Arvestades, et laiendatava tootmishoone alale ei jää metsamaa alale, ei põhjusta planeering pöördumatut muutust keskkonnas ning see ei **mõjuta süsiniku talletamist ja sidumist**.

Arvestades kogu arendustegevuse mahte, siis on mõju maakasutuse muutusest tingitud kliimale vähene.

4.5 Mõju pinnasele ja pinna- ja põhjaveele

Liu kalatsehhi maaüksus asub mereäärsel alal. Liu kalatsehhi maaüksusest ida pool u 10 m kaugusel asub Kõrtsikraav (VEE1800013). Planeeringuala läheduses ei paikne muid voolu- ega seisuveekogusid. Käitisel on olemasolev reoveepuhasti, mille heitvee puhastusnõuded ning suublasse juhtimine on reguleeritud keskkonnaloaga L.VV/329872. Planeeringu elluviimisel ei ole oodata reoveeteppe olulist suurenemist või koostise muutust. Seega on võimalik reovee puhastus lahendada eeldatavalt olemasoleva reoveepuhasti baasil. Täiendavat heitvee suublasse juhtimist ei kavandata.

Planeeringuga ei kavandata algatamise ajal teadaoleva info alusel uusi olulise reostusohuga objekte, mis võiksid põhjustada pinnase, pinna- või põhjavee reostusohu.

Planeeringualale jääb S-O_Pärnu - Siluri-Ordoviitsiumi Pärnu põhjaveekogumi (S-O_Pärnu) puurkaev nr PRK0005230¹² ning selle sanitaarkaitseala (Joonis 2). Ettevõtte Aktsiaselts Kajak Fishexport on olemasolev keskkonnaloaga L.VV/329872. Lubatud veevõtt aastas on vastavalt keskkonnaloale 8 700 m³. Planeeringuga täiendavate puurkaevude rajamist ei kavandata. Olemasoleva puurkaevu veevõtu vajaduse suurenemise korral reguleeritakse see olemasolevas keskkonnaloas. Tootmise laiendamisega kaasnevana siiski olulist veekasutuse suurenemist oodata ei ole. Puurkaevust tulenevate piirangutega (sanitaarkaitseala) tuleb arvestada planeeringu koostamisel.

Kavandatava tegevuse raames nähakse ette ehituskeeluvööndi vähendamine mereranna kaldal. Vähendamine puudutab ligikaudu **7600 m² suurust ala** ja vööndi laius väheneb **keskmiselt 35 meetri võrra**. Ehituskeeluvööndi vähendamist võib lubada vaid siis, kui ehituskeeluvööndis on võimalik ehitada ranna ja kalda kaitse-eesmärke kahjustamata – ehitamist ei kavandata kõrge väärtusega taimekooslustel, alal on juba seaduslikul alusel ehitatud ehitised, puudub vajadus reljeefi ja kõlvikute muutmiseks, puudub vajadus täiendavate juurdepääsuteede, parklate ja tehnovõrkude ehitamiseks, ehitiste lisandumisel ei muutu olemasolev maastikupilt, välistatud on inimtegevusest põhjustatud reostuse kandumine pinna- ja põhjavette, tagatud on avalikkuse juurdepääs veekogule ja vaba liikumine kallasrajal.

Antud juhul ei ole planeeringuga ehitustegevus kavandatud looduslikele kooslustele, vaid tootmismaa õuema kõlvikule. Kuivõrd on tegemist aktiivses kasutuses oleva tootmismaaga, on kinnistul olemas juurdepääs, tehnovõrgud ja -rajatised, toimivad hooned jms. Kavandatu elluviimisel ei muutu senine maakasutus ja jätkub ajalooline maakasutus. Juurdepääs kallasrajale on tagatud külgnevalt munitsipaalomandis olevalt üldmaa sihtotstarbega Liuranna kinnistult. **Seega ei kaasneks Liu kalatsehhi kinnistul ehituskeeluvööndi vähendamisega eeldatavalt olulist negatiivset keskkonnamõju, võrreldes olemasoleva olukorraga.**

¹²EELIS (Eesti looduse infosüsteem) VEKA, puurkaev registrikoodiga PRK0005230. <https://veka.keskkonnainfo.ee/veka.aspx?pkArvestus=1196071616>

Geotehnika aruande¹³ kohaselt uuringute ajal 20-22.11.13 a. Asus pinnasevee tase 1,75...2,3 meetri sügavusel maapinnast, absoluutkõrgusel +0,65...+1,05 meetrit. Pinnasevee tase on mõjutatud merevee tasemest. Pinnasevee liikumine toimub mere suunas, kagusse. Vettkandavks kihiks on peenliiv ja kruusane pinnas (kihid 2 ja 3). Mõõdetud tase on keskmisele tasemele lähedane ning veerikkal ajal võib tõusta 0,5 m võrra. Looduslikud eeldused pinnasevee ärajuhtimiseks on head – maapinna kalle on mere suunas.

Uuringute põhjal koosneb ala pinnas valdavalt tehistäidetest, liiv- ja kruusakihtidest ning allpool esinevatest moreenidest. Pindmisel kihil (0,6–1,3 m) esineb mullasegune liivtäide, kohati betoonplaadi ja kruusaseguga. Selle all paiknevad peenliiva- ja kruusliivakihid, mis on kesktihesed kuni tihked ning niisked kuni veeküllastunud.

Aluspõhjas esineb hall savimõllmoreen ja mõllsavimoreen sügavusel ligikaudu 1–3 meetrit. Savimoreenide konsistents varieerub pehmest kuni kõva ja sitkeni. Uuringutes mõõdetud dünaamilised eritakistused (5,9–34,7 MPa) viitavad aluspõhja piisavale kandevõimele kavandatava ehitustegevuse tarbeks.

Geoloogiliste uuringute tulemuste põhjal ei ole alal täheldatud olulisi geoloogilisi piiranguid (nt varingu- või erosioonioht). Pinnase kandevõime ja omadused võimaldavad rajatiste ehitamist tavapäraste insenertehniliste lahendustega. Keskkonnamõju seisukohast ei ole eeldada olulist negatiivset mõju pinnasele ega aluspõhjale, kui projekteerimisel arvestatakse ala geoloogilisest ehitusest tulenevat.

Veeseaduse § 129 järgi tuleb sademevee käitlemisel võimalusel eelistada lahendusi, mis võimaldavad sademeveest vabaneda selle tekkekohas, vältides sademevee reostumist. Sademevee käitlemiseks on eelistatud kasutada looduslähedasi sademeveesüsteeme (rohealad, viibetiigid, imbkraavid ja muid lahendusi, mis võimaldavad sademeveest vabaneda eelkõige maastikukujundamise kaudu). Projekteerimisel tuleks kaaluda ka kõvakatteliste alade sademevee taaskasutusse suunamist nt kastmis- või jahutusveena.

Arvestades, et tegemist on olemasoleva tootmishoone laiendamisega siis DP realiseerimisega ei ole oodata olulist mõju pinnaveele ega põhjavee režiimile või kvaliteedile.

4.6 Mür, vibratsioon, õhusaaste, valgus, soojus ja kiirgus

Ehitusaegsed tööd ja transport põhjustavad teatavas ulatuses ehitusaegseid häiringuid, kuid arvestades kavandatavaid ehitusmahte, siis on need mõjud väga lühiajalised. Ehitustegevuse perioodil võib esineda kõrgendatud ehitusmüra tasemeid. Tegu on mööduvate mõjudega ning arvestades tegevuse mahtu, siis ei ole ehitustööde korrektsel korraldamisel oodata olulist ehitusaegset mõju. Ehitusaegse mürahäiringu vältimiseks tuleb vältida õiseid mürarikkaid ehitustöid.

KOTKAS heiteallikate registri¹⁴ andmetel ei asu planeeringuala lähipiirkonnas heiteallikaid. Käitisel endal samuti keskkonnalooga reguleeritud heiteallikad puuduvad. Lähimad heiteallikad asuvad u 0,5 km kaugusel kirde suunas – Liu Paat OÜ katlamaja ja tootmishoone (HEIT0002151, HEIT0002152). Arvestades planeeringuala paiknemist teadaolevate heiteallikate suhtes, siis õhukvaliteedi piirnorme ületavate saasteainete kontsentratsioonide esinemine planeeringualal on ebatõenäoline.

¹³ AS Geotehnika inseneribüroo. Geotehnika aruanne. Töö nr 2562. Tallinn 2013. Kättesaadav: [Eesti Ehitusgeoloogia Fond](#)

¹⁴ Keskkonnaamet KOTKAS. Heiteallikate register. https://kotkas.envir.ee/registry/index?represented_id=&nav_tab=registry_emission_source

Planeeringuga kavandatud tegevus (tootmishoone laiendamine) ei põhjusta piirkonnas otseselt ega kaudselt (läbi liikluskoormuse) õhukvaliteedi olulist halvenemist või olulist mürahäiringut. Juhul kui tootmishoone edasisel kavandamisel selgub vajadus paiksete heiteallikate rajamiseks, siis tuleb lähtuda kehtivatest õigusaktidest ning vajadusel näha ette keskkonnamoju taotlemine, millega reguleeritakse lubatud heitkogused.

Planeeringu elluviimisel suureneb piirkonna valgustatus. Detailplaneeringuala valgustuse projekteerimisel ja rajamisel tuleb eelistada kaasaegseid energiasäästlike valgustuslahendusi ja vältida tuleb ümbritsevaid elamualasid häiriva (nt akendesse suunatud) valgustuse rajamist.

Kavandatava tegevusega kaasnevana ei ole seega ette näha ülenormatiivse välisõhu saaste, mürahäiringu, soojuse, kiirguse, vibratsiooni või lõhnahäiringu tekkimist.

4.7 Mõju inimese tervisele ning sotsiaalsetele vajadustele ja varale

Detailplaneeringu lahendus näeb ette tootmishoone laiendamist alale, mis on käesoleval ajal juba kasutusel tootmisala. Planeering on üldplaneeringu maakasutuse põhimõtetega kooskõlas. Kavandatava tegevusega kaasnevana ei ole oodata ebasoodsat mõju inimese tervisele, sotsiaalsetele vajadustele ega varale.

4.8 Mõju kultuuriväärtustele

Planeeritava alale Lähim kultuurimälestis asub u 270 m kaugusel ida suunas planeeritavast alast – arheoloogiamälestis kalmistu "Kirikunukk", reg nr 11723¹⁵. Kaitsevööndi ulatus 50 m mälestise perimeetrist väljapool. Detailplaneeringuga ei ole ette näha negatiivset mõju antud mälestisele. Planeeringu realiseerimisel kaevetööde käigus arheoloogiliste leidude ilmsikstulekul tuleb vastavalt muinsuskaitseaduse (§ 31 lg 1, § 60) kohaselt tööd katkestada ning teatada leiu leiukohast Muinsuskaitseametile.

4.9 Avariilukordade esinemise võimalikkus

Alale ei ole DP algatamise kohaselt kavandatud keskkonnamohtlike rajatise ega tegevusi. Maa-ja Ruumiameti ohtlike ja suurõnnetuse ohuga ettevõtete kaardirakenduse alusel ei ole planeeringualal tegutseva ettevõtte puhul tegu ohtliku või suurõnnetuse ohuga ettevõttega. Samuti ei ulatu planeeringualale ühegi teise ettevõtte ohuala. Eelnevast tulenevalt ei kaasne kavandava tegevusega eeldatavalt olulise keskkonnamoju avariilukordasid.

Ehitamise käigus tuleb järgida tavapäraseid töökorralduslikke meetmeid ja head ehitustava vältimaks ehitusaegseid avariilukordi.

Planeeringualale ei ole kavandatud uusi keskkonnamohtlike rajatise ega tegevusi. **Seega ei ole eeldada kavandavast tegevusest tulenevaid võimaliku olulise keskkonnamoju avariilukordade esinemist.**

4.10 Lähipiirkonna teised arendused ja võimalik mõjude kumuleerumine

Kavandatava tegevusega kaasnevana ei ole riigipiiriülest mõju.

Kavandatava tegevuse lähialal pole teada teisi tegevusi, mis võiksid avaldada olulist koosmõju.

¹⁵ Kultuurimälestiste register. 11723 Kalmistu "Kirikunukk". Kättesaadav: <https://register.muinas.ee/public.php?menuID=monument&action=view&id=11723>

4.11 Muud aspektid

Vastavalt KeHJS § 33 lg 4 p-le 3 tuleb eelhindangus hinnata strateegilise planeerimisdokumendi asjakohasust ja olulisust keskkonnakaalutluste integreerimisel teistesse valdkondadesse. Antud juhul on tegu tootmishoone laiendamise tõttu ehituskeeluvööndi vähendamise detailplaneeringuga, olulisus keskkonnakaalutluste integreerimisel teistesse valdkondadesse puudub.

Edasises DP koostamise menetluses tuleb rakendada Euroopa Liidu keskkonnavalades õigusaktides sätestatud säästvuse, ettevaatlikkuse ja vältimise põhimõtteid.

Kui DP-ga planeeritakse võimalikku olulist keskkonnamõju kaasatoovat tegevust või sellega muudetakse kõrgemalseisvat strateegilist planeerimisdokumenti (üldplaneering), siis tuleb kaaluda KSH vajadust, mida on ka eelhindangu näol tehtud. Põhimõtte kaaluda KSH läbiviimist on kooskõlas ka Euroopa Liidu keskkonnavalaste õigusaktidega, sest vastava põhimõtte sätestab ka Euroopa Parlamendi ja Nõukogu direktiiv 2011/92/EL.

5 Ettepanek KSH algatamise/algatamata jätmise kohta

Detailplaneeringuga kavandatakse olemasoleva tootmishoone laiendamist, milleks soovitakse ette näha ehituskeeluvööndi vähendamine. PlanS § 142 lõike 6 kohaselt tuleb anda üldplaneeringu põhilahenduse muutmise ettepanekut sisaldava detailplaneeringu koostamisel eelhindang ja kaaluda keskkonnamõju strateegilist hindamist (KSH). Ehituskeeluvööndi vähendamist võib pidada alal kehtivat üldplaneeringut muutvaks.

Keskkonnamõju strateegilise hindamise vajalikkust hinnati KeHJS § 33 lõigete 3–5 alusel koostatud eelhindangus. Arvestades kavandatud tegevuse mahtu, iseloomu ja paiknemist ei saa eeldada detailplaneeringu elluviimise ja sihipärase kasutamisega seonduvat olulist keskkonnamõju. Keskkonnamõju strateegilise hindamise läbiviimine ei ole seega käesoleva eelhindangu alusel vajalik järgnevatel põhjustel:

- 1) Detailplaneeringu realiseerimisega kaasnevana ei saa eeldada tegevusi, millega kaasneks keskkonnaseisundi olulist kahjustumist, näiteks negatiivset mõju hüdrogeoloogilistele tingimustele ja veerežiimile.
- 2) Lähtudes planeeringuala ja selle lähiümbruse keskkonnatingimustest ja maakasutusest, ei ole ette näha DP realiseerimisel kavandatud mahus antud asukohas muud olulist negatiivset keskkonnamõju.
- 3) Planeeringualal kattub vähesel määral Pärnu lahe linnualaga. Natura eelhindamise tulemusena tuvastati, et lähtuvalt kavandatavast tegevusest on välistatud kaudse ja otsese olulise ebasoodsa mõju esinemine Natura 2000 linnuala kaitse-eesmärkidele ja terviklikkusele.
- 4) Planeeringualal ei paikne kaitsealuseid looduse üksikobjekte, kaitsealasid ja kaitsealuste liikide leiukohti, mida planeeringuga kavandatav tegevus võib mõjutada.
- 5) Detailplaneeringuga kavandatav tegevus ei kahjusta inimese tervist, heaolu ega vara. Planeeritava tegevusega ei kaasne olulist liikluskoormuse ja mürataseme suurenemist.
- 6) Planeeritava tegevusega ei kaasne olulisel määral soojuse, kiirguse, valgusreostuse ega inimese lõhnataju ületava ebameeldiva lõhnahäiringu teket.

KSH eelhindangu koostaja soovib planeeringu koostamisel arvestada järgnevaid leevendavaid meetmeid:

- Sademevee käitlemisel on soovitatav maksimaalselt kasutada looduslähedasi sademevee käitluslahendusi, sh kavandada sademevee kogumislahendused haljastuse kastmiseks. Minimeerida tuleb vett läbilaskmatute pindade osakaalu. Tugevalt soovitatav on rajada sademevee kogumislahendused, mis võimaldavad sademevett kasutada haljastuse kastmiseks vähendades seeläbi ka põhjavee tarvet.
- Suured asfaltkattega pinnad ja katusepinnad võivad kuumalaine korral maa-alal levivaid temperatuure tõsta (võimendada), asjakohane on minimeerida kõvakatteliste pindade osakaalu, kasutada kõrghaljastust ja võimalusel funktsionaalseid katusepindasid (päikesepaneelid, haljaskatused vms).
- Planeeringuga elluviimisel lisandub täiendavat müra ehitustööde läbiviimisel. Arvesse peab võtma, et ehitusaegne müra ei tohi ületada atmosfääriõhu kaitse seaduse ning selle alusel välja antud määrustes ja sotsiaalministri 04. märtsi 2002. a määruse nr 42 „Müra normtasemed elu- ja puhkealal, elamutes ning ühiskasutusega hoonetes ja mürataseme mõõtmise meetodid” sätestatud müra normtasemeid. Detailplaneeringu elluviimisega kaasnevad mõjud on seotud uute hoonete ehitamisega ning võimalikud mõjud on eelkõige ehitusaegsed ajutised häiringud (nt ehitusaegne müra, vibratsioon) ja nende ulatus piirneb peamiselt planeeringuala ja lähialaga.

- Arvestada planeeritavate hoonete tehniliste seadmete (soojuspumbad, kliimaseadmed, ventilatsioon jms) valikul ja paigutamisel ümbritsevatel aladel eluhoonete paiknemisega ning et tehniliste seadmete müra ei ületaks ümbruskonna elamualadel keskkonnaministri 16.12.2016. a määruse nr 71 „Välisõhus leviva müra normtasemed ja mürataseme mõõtmise, määramise ja hindamise meetodid” lisa 1 normtasemeid. Soovitav on müratekitavad seadmed paigutada hoonete projekteerimisel maksimaalselt hoonesse ja seadmete välisosad viisil, mil hoone jääb elamualade ja müratekitava seadme vahele.
- Hoone projekteerimisel tuleb võtta arvesse ehitusgeoloogiliste uuringute tulemused (pinnase kandevõime, savikihtide omadused), vältides seeläbi vajumis- või varinguriske.
- Planeeringu realiseerimisel kaevetööde käigus arheoloogiliste leidude ilmsikstulekul tuleb vastavalt muinsuskaitseaduse (§ 31 lg 1, § 60) kohaselt tööd katkestada ning teatada leiu leiukohast Muinsuskaitseametile.

Detailplaneeringus keskkonnatingimustega arvestamine on antud planeeringu puhul igakülgset võimalik planeeringumenetluse käigus vastavalt planeerimisseaduse § 126 lg 1 p 12. Lõpliku otsuse KSH algatamise vajalikkuse osas peab tegema kohalik omavalitsus (Pärnu linnavalitsus). KSH vajalikkuse kohta tuleb küsida seisukohta asjaomastelt asutustelt.

Kasutatud materjalid

Allikmaterjalid:

Pärnu maakonnaplaneering 2030+

Liu küla Liu kalatsehhi detailplaneeringu algatamise ettepanek

Audru valla üldplaneering (kehtiv)

Pärnu linna üldplaneering (koostatav)

Seadused, määrused:

Eelhinnangu sisu täpsustatud nõuded (Vastu võetud 16.08.2017 nr 31). Kättesaadav: <https://www.riigiteataja.ee/akt/118082017003>

Keskkonnamõju hindamise ja keskkonnajuhtimissüsteemi seadus (RT I 2005, 15, 87). Kättesaadav: <https://www.riigiteataja.ee/akt/103012022010?leiaKehtiv>

Planeerimisseadus (RT I, 26.02.2015, 3). Kättesaadav: <https://www.riigiteataja.ee/akt/129062022009?leiaKehtiv>

Tegevusvaldkondade, mille korral tuleb anda keskkonnamõju hindamise vajalikkuse eelhindang, täpsustatud loetelu (RT I 2005, 46, 383). Kättesaadav: <https://www.riigiteataja.ee/akt/122092020003?leiaKehtiv>

Andmebaasid:

EELIS (Eesti looduse infosüsteem), Keskkonnaagentuur

EELIS Veka: <https://veka.keskkonnainfo.ee/veka.aspx?page=vekavek>

Eesti Geoloogiateenistuse Eesti pinnase radooniriski kaart (andmed 2020. aasta seisuga): <https://gis.egt.ee/portal/apps/MapJournal/index.html?appid=638ac8a1e69940eea7a26138ca8f6dcd>

Kultuurimälestiste riiklik register: <https://register.muinas.ee/>

Maa- ja Ruumiameti ETAK andmed: <https://geoportaal.maaamet.ee/est/Ruumiandmed/Eesti-topograafia-andmekogu/Laadi-ETAK-andmed-alla-p609.html>

Maa- ja Ruumiameti geoportaal: <http://geoportaal.maaamet.ee>